

# Hottes à Ultraviolets Capture Ray®

Installation – Fonctionnement – Maintenance

PRIX

APRIA EQUIP'HOTEL 2003



INNOVATION TECHNOLOGIQUE EN RESTAURATION  
TECHNOLOGICAL INNOVATION IN CATERING



**Halton**

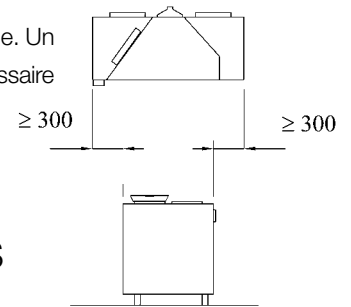
# RÈGLES D'IMPLANTATION DES HOTTES

## HOTTES CENTRALES

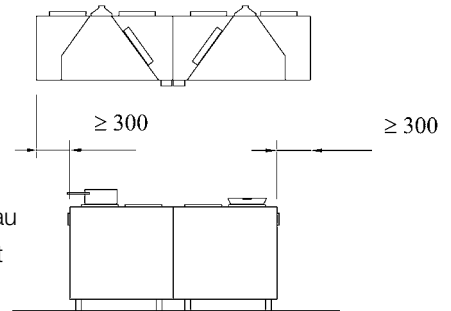


Les hottes doivent obligatoirement être situées à l'aplomb et le plus près possible des appareils de cuisson afin d'assurer une captation et une extraction efficaces des graisses et des vapeurs. Il est impératif que la société chargée de l'installation vérifie, en coordination avec les fournisseurs concernés, que l'implantation des équipements de cuisson, de la hotte et du système de commande des cassettes UV sont conformes au cahier des charges et aux règles de l'art. Les schémas ci-dessous rappellent les principes de base de l'installation des hottes, notamment les débords et la hauteur du nez de la hotte par rapport au sol.

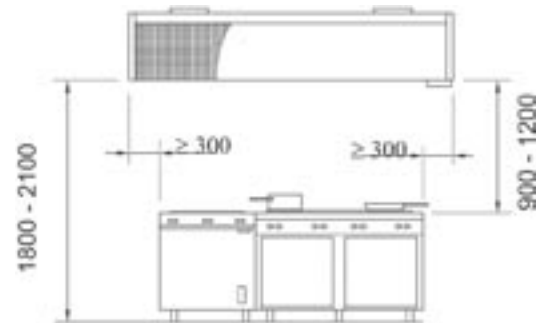
Module installé en position centrale. Un débordement de 300 mm est nécessaire sur les faces avant et arrière.



## HOTTES ADOSSÉES ET CENTRALES

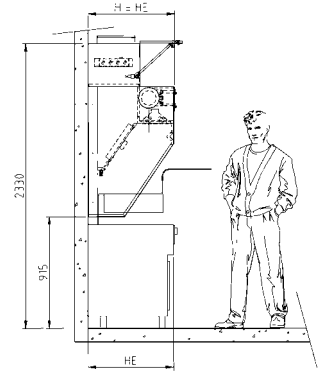
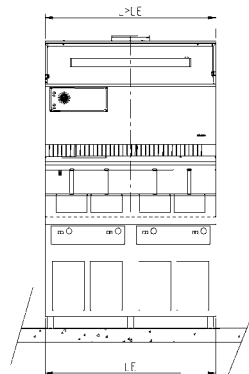


Le débord doit être d'au moins 300 mm de part et d'autre du piano.



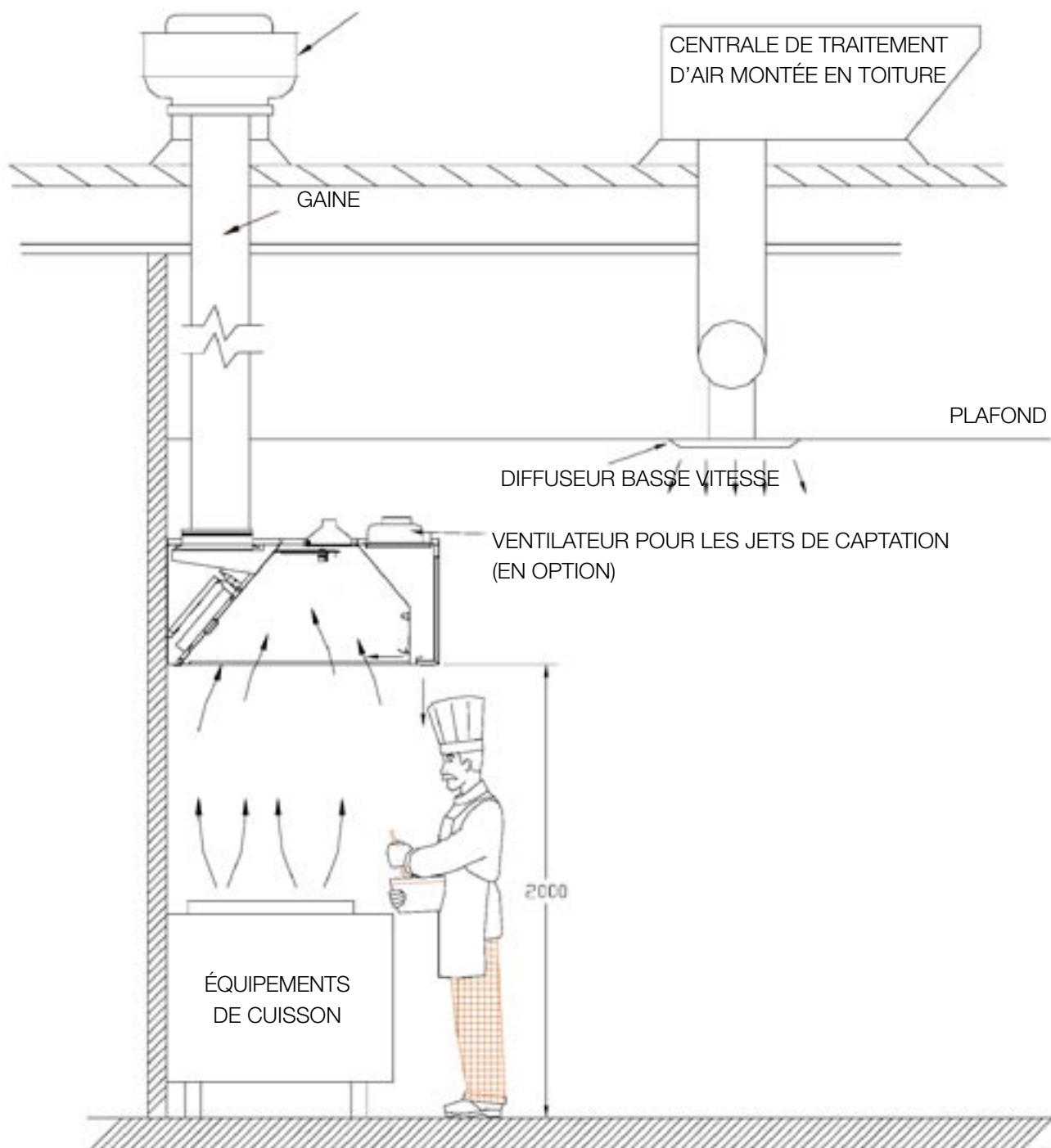
## DIMENSIONS DES HOTTES UVL

Les hottes sont de même largeur que le piano couvert.

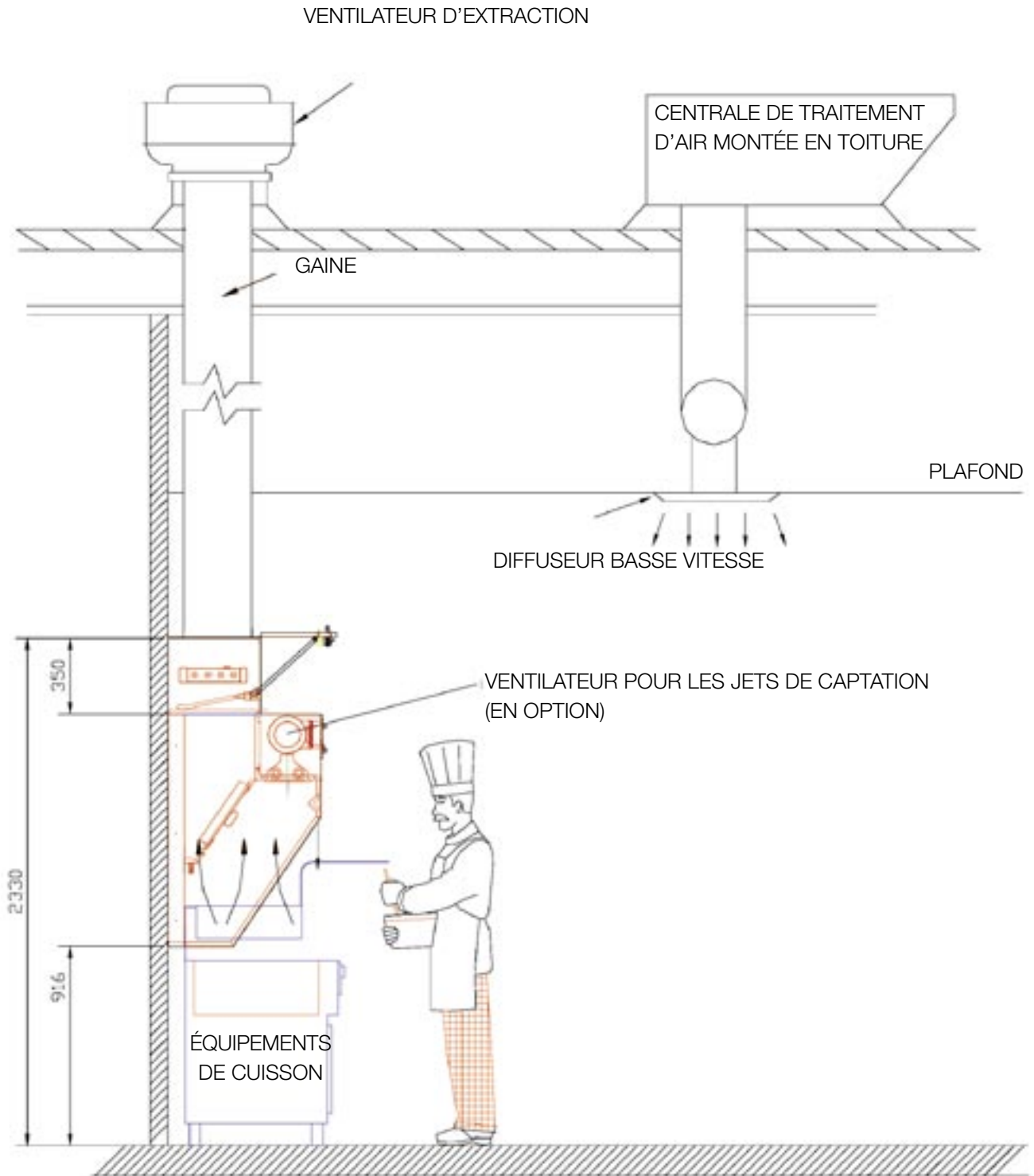


# VENTILATEUR DES JETS DE CAPTATION INSTALLÉ SUR LA TOITURE DE LA HOTTE (UVI / UVF)

VENTILATEUR D'EXTRACTION



# VENTILATEUR DES JETS DE CAPTATION INTÉGRÉ AU PLÉNUM DE SOUFFLAGE (UVI/UVF/UVL)



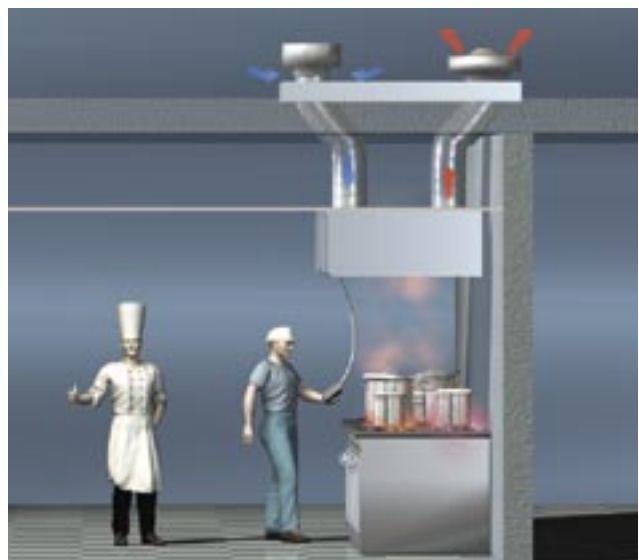
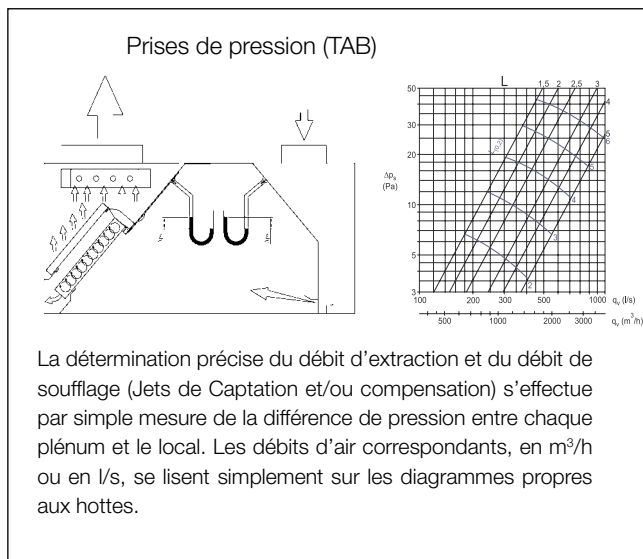
# PRINCIPE DE FONCTIONNEMENT

Les hottes UVF/UVI et UVL sont équipées de filtres cycloniques KSA haute efficacité rapides à démonter pour faciliter leur entretien et l'accès au plénum d'extraction et aux lampes. Le système Capture Ray a été conçu pour limiter au maximum les contraintes d'entretien du plénum et des réseaux de gaine par la suppression des dépôts de graisse. Les risques de feu de cuisine s'en trouvent considérablement réduits.

Afin de garantir l'efficacité des hottes Capture Ray, les filtres cycloniques KSA et le système de répartition du débit (UVI/UVF) doivent être correctement installés, les lampes UV doivent être propres et, pour qu'elles soient alimentées, le ventilateur d'extraction doit être en marche.

## MÉTHODE DE CONTRÔLE DES DÉBITS D'AIR

Les registres et les prises de pression (TAB) qui équipent les hottes permettent un réglage rapide des débits d'air.



### Air neuf de compensation

L'air extrait par les hottes doit être compensé par de l'air neuf. Il peut être introduit par la façade des hottes grâce à des diffuseurs basse vitesse (UVF) ou par des diffuseurs traditionnels placés dans la zone de cuisson (UVI, UVL). Pour garantir l'efficacité de captation des vapeurs, la vitesse de l'air introduit doit être la plus faible possible dans le périmètre des hottes. Une vitesse d'air élevée risque au contraire de disperser les vapeurs.

NOTA : De nombreuses réglementations recommandent un taux horaire minimum de renouvellement d'air. Ces taux peuvent éventuellement être renforcés en fonction des besoins en ventilation générés par les équipements de cuisson.

## SYSTÈMES D'EXTINCTION AUTOMATIQUE

La protection des gaines et du plénum contre les incendies est normalement garantie par l'action des UV du système Capture Ray. Un système d'extinction automatique peut néanmoins être demandé au dessus des équipements de cuisson. En cas de

doute, consulter les autorités locales compétentes. L'installation d'un tel système doit être réalisée dans les règles de l'art et doit respecter l'intégrité des faces visibles des hottes.

# INSTALLATION DES HOTTES UVI/UVF

Les hottes Halton sont toutes de conception modulaire et suivent par conséquent les mêmes principes de montage, quel que soit le modèle ou les dimensions des modules à installer.

L'installation des hottes doit être effectuée avec les supports de fixation fournis à cet effet. Les pré-perçages des faces arrières et latérales ne doivent pas être utilisés pour supporter les hottes (risque de déformation des tôles).

Repérer les points de fixation nécessaires à l'installation de chacune d'entre-elles et installer les tiges filetées correspondantes. Toutes doivent être installées et sécurisées par un personnel qualifié. Monter les supports de fixation à l'aide des vis, écrous et rondelles M8 fournis. Positionner ensuite les hottes une à une et fixer les supports de fixation aux tiges filetées. Effectuer la mise à niveau de l'ensemble des modules entre eux et procéder au serrage final des supports.

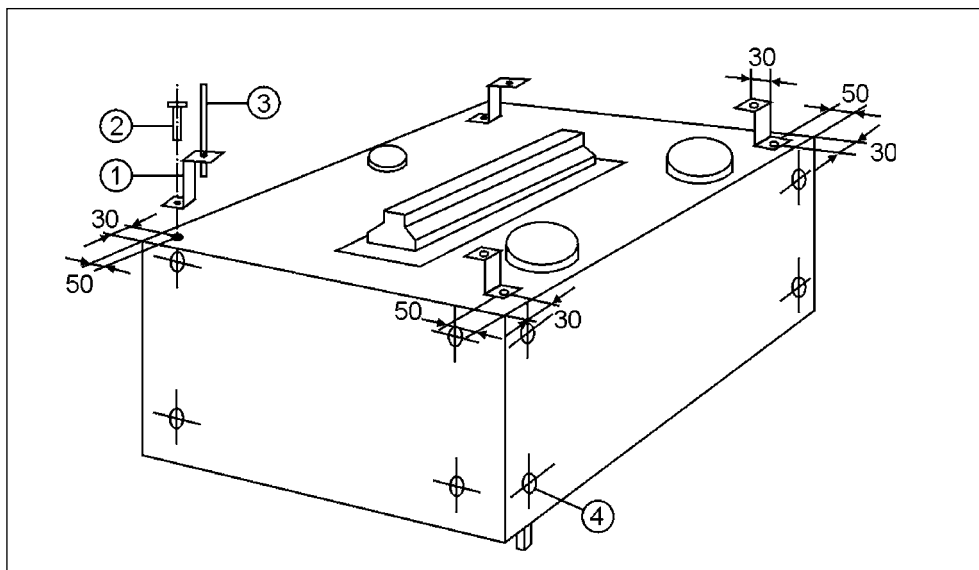
NOTE : Toutes les tiges filetées, boulons et écrous doivent être au minimum de diamètre M8.

Par mesure de sécurité, les hottes adossées doivent être immobilisées à l'aide des trous pré-perçés situés sur les faces arrières des hottes. ATTENTION, ces fixations ne sont destinées qu'à éviter tout mouvement latéral.

Les hottes centrales de plus de deux modules doivent être solidarisées entre-elles avec les trous pré-perçés des faces arrières et latérales. La longueur maximale des modules monoblocs est de 3 m.

NOTE :

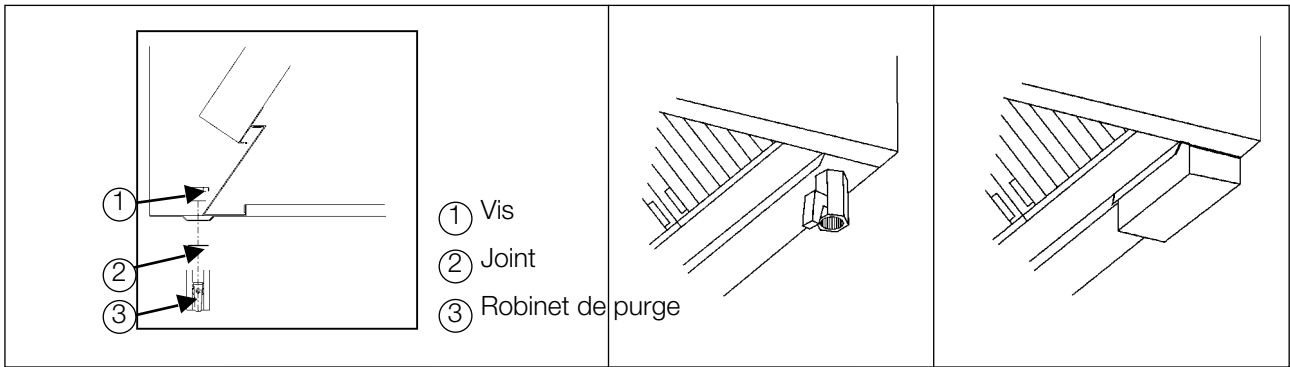
- Soulever les hottes par les quatre coins simultanément ou utiliser un lève-gaine.
- Tous les modules et boîtiers de raccordement des hottes sont assemblés et testés en usine avant expédition afin de garantir leur parfait ajustement et fonctionnement.



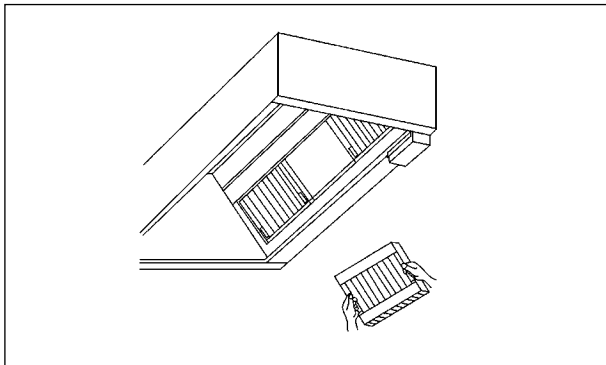
N°	Désignation	Quantité
1	Support de fixation	4
2	Vis M8 x 20 + Ecrous + rondelles	4
3	Supportage par – tiges filetées M8 minimum	hors fourniture
4	Pré-perçages d'immobilisation ou d'assemblage des modules entre eux	
	– Vis M8 x 30 – Ecrous – Rondelles	6
	– Bouchons plastique	4
5	Robinet de purge ou bac de récupération	1

NOTE : Les hottes dont les volumes de cantonnement communiquent (joints latérales ouvertes) sont livrées avec des couvre-joints destinés à recouvrir la tranche des plaques d'innox.

## MONTAGE DES ACCESSOIRES



Purge ou bac de récupération



Placer les filtres KSA sur le plénum d'extraction à l'aide des poignées escamotables.

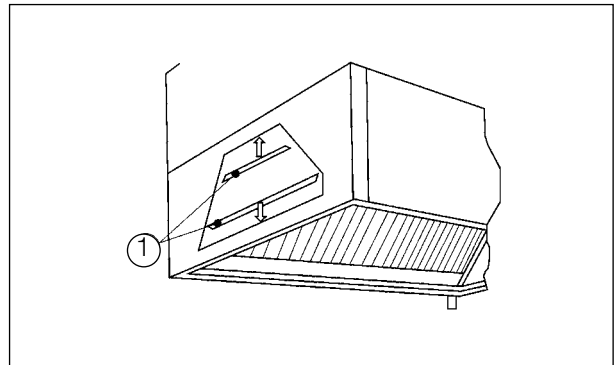
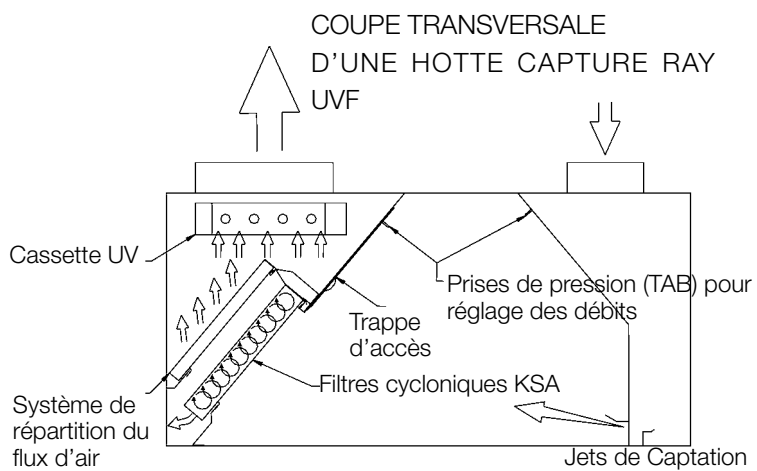


Image 4

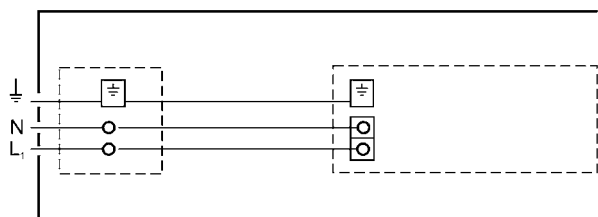
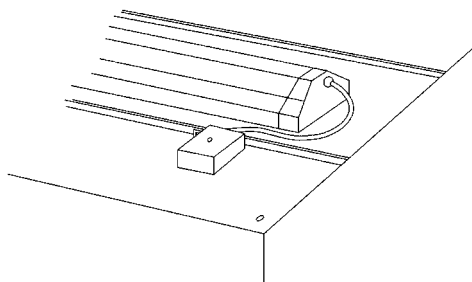
Utiliser les couvre joints fournis pour la tranche inox des hottes communicantes.



Système de répartition du flux d'air

Filtres cycloniques KSA

## RACCORDEMENT DES LUMINAIRES



# ACCÈS AUX LAMPES UV SUR LES HOTTES UVI / UVF

## AVERTISSEMENT

Accès strictement réservé au personnel Halton ou à un service de maintenance agréé. Risque de graves affections oculaires en cas de mauvaise manipulation.

HOTTE EN FONCTIONNEMENT NORMAL



TRAPPE DE VISITE

ACCÈS AUX CASSETTES UV



LOQUET DE BLOCAGE DE LA TRAPPE

1) Ouvrir puis bloquer la trappe de visite  
(cette opération entraîne l'extinction automatique des lampes)

GLISSIÈRES VEROUILLABLES DES CASSETTES UV



LOQUET DES GLISSIÈRES

2) Déverrouiller les glissières situées de chaque côté du plénum

CASSETTE EN POSITION ENTRETIEN



LAMPES UV

3) Faire glisser la cassette UV vers l'avant

Pour repositionner les cassettes UV :

- 1) Pousser les cassettes à l'intérieur de la hotte (les glissières se verrouillent automatiquement)
- 2) Débloquer et refermer la trappe de visite.

# ACCÈS AUX LAMPES UV SUR LES HOTTES UVL

## AVERTISSEMENT

Accès strictement réservé au personnel Halton ou service de maintenance agréé. Risque de graves affections oculaires en cas de mauvaise manipulation.

### HOTTE EN FONCTIONNEMENT



TRAPPE DE VISITE

### HOTTE EN POSITION ENTRETIEN



LAMPES UV

- 1) Ouvrir et bloquer la trappe de visite (cette opération entraîne l'extinction automatique des lampes)
- 2) Retirer la cassette UV du plénum de la même manière que sur les hottes UVI/UVF

Pour réinstaller la cassette :

- 1) Pousser les cassettes à l'intérieur de la hotte (les glissières se verrouillent automatiquement)
- 2) Débloquer et refermer la trappe de visite.

# CÂBLAGE DU SYSTÈME CAPTURE RAY

Une notice spécifique contenant les instructions de câblage des lampes et du système de commande est livrée avec les hottes. En cas de doute ou pour

toute information complémentaire, contactez notre service technique avant d'effectuer tous travaux d'électricité.

## CONSEILS D'ENTRETIEN

Vous avez fait l'acquisition d'un produit de qualité dont les performances ont été optimisées à tous les niveaux. A ce titre, il nécessite un entretien et une maintenance régulière.

NOTE : il est indispensable de souscrire un contrat d'entretien avec une société de maintenance agréée. Les inspections doivent être périodiques afin de vérifier le bon fonctionnement du ou des systèmes.

### Entretien des filtres

La graisse s'accumule chaque jour dans les filtres cycloniques KSA et le système de répartition de débit (UVI/UVF). Ils doivent donc être nettoyés régulièrement au lave-vaisselle.

ATTENTION : si les filtres KSA et le système de répartition ne sont pas entretenus, l'accumulation de graisse peut affecter les performances de la hotte et augmenter les risques d'incendie.

### Entretien de l'inox

L'entretien quotidien doit être effectué par l'application d'un détergent pour acier inoxydable avec un chiffon imbibé d'eau chaude, tant sur les surfaces extérieures qu'intérieures.

NOTE : Pour retirer les dépôts de graisse brûlée, appliquer du détergent sur une éponge humide et frotter le métal dans le sens du brossage de l'inox.

**NE PAS FROTTER PAR MOUVEMENTS CIRCULAIRES.  
NE PAS UTILISER DE TAMPON MÉTALLIQUE.**

Si ces méthodes ne suffisent pas à enlever les dépôts, frotter la surface à l'aide d'un tampon à récurer de type Scotch-Brite ou un tampon Inox avec un détergent en poudre, toujours dans le sens du brossage.

## ENTRETIEN PRÉVENTIF

Les hottes Capture Ray doivent être régulièrement contrôlées. Un entretien préventif des éléments actifs (filtres et lampes) et du système de commande sont indispensables au maintien du bon fonctionnement et de l'efficacité des hottes Capture Ray dans le temps.

### ATTENTION

**L'accès aux lampes UVC et au tableau de commande est strictement réservé au personnel Halton ou à un service agréé chargé de la maintenance.**

### ENTRETIEN QUOTIDIEN

Nettoyage des surfaces extérieures de la hotte. Voir chapitres précédents.

### ENTRETIEN HEBDOMADAIRE

Mettre les lampes UV à l'arrêt à partir du boîtier de commande. Retirez et nettoyez les filtres KSA et le système de répartition du débit (UVI/UVF) au lave vaisselle.

Nettoyer les surfaces extérieures et intérieures, y compris les parties du plénum d'extraction, non exposées aux UV, présentant des accumulations de graisse.

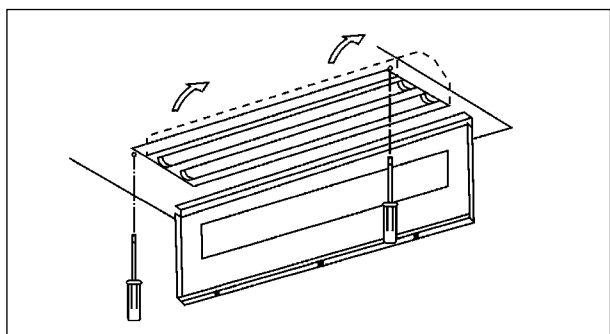
Sortir les cassettes UV une à une comme indiqué et nettoyer les lampes à l'aide d'un chiffon légèrement humide pour enlever la poudre blanche issue de la dégradation des graisses.

Replacer tous les éléments. Remettre le système en marche. Vérifiez que les témoins lumineux du boîtier de commande sont allumés. Effectuer un test complet du dispositif et des alarmes.

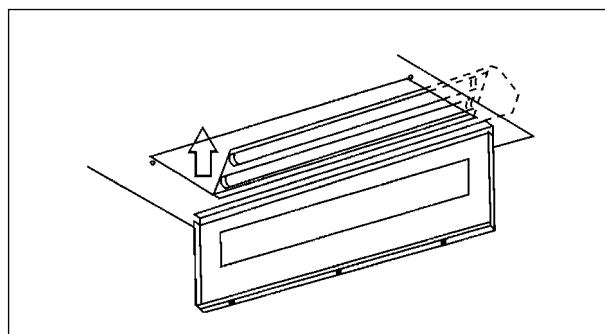
Bien que ces opérations figurent au chapitre « entretien hebdomadaire », elles peuvent être effectuées plus fréquemment ou de manière plus espacée en fonction du type des équipements de cuisson et de la durée journalière d'utilisation de la hotte.

Durée de vie d'une cassette UV= 8000 heures.

## ACCÈS AUX LUMINAIRES – TRAPPE DE VISITE



1. Pour ouvrir la trappe de visite, dévisser chacune des vis de 1/4 tour, puis abaisser le panneau frontal pour avoir accès au luminaire



2. Par dessous, basculer vers l'intérieur le bloc lumineux pour permettre l'accès au faux plafond et à la toiture de la hotte.